



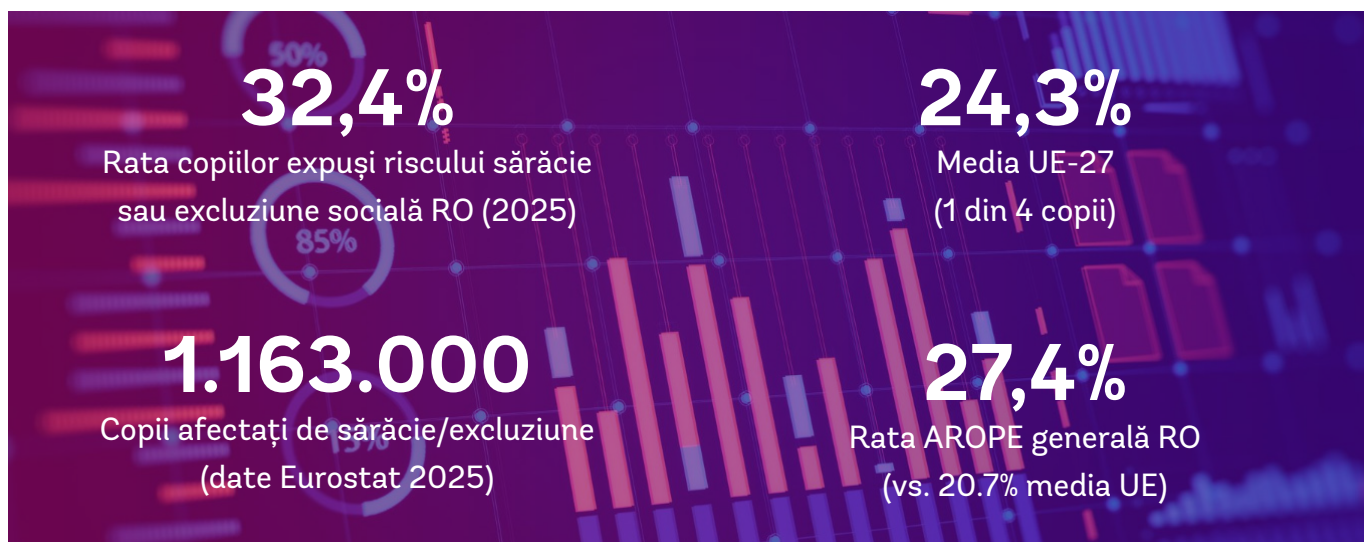
COPIII VULNERABILI DIN ROMÂNIA

CINE SUNT, CARE SUNT NEVOILE LOR

ȘI CUM ÎI VIZEAZĂ PoIDS?

1. CONTEXTUL: SĂRĂCIA COPIILOR ÎN ROMÂNIA

România se confruntă cu a treia cea mai ridicată rată a copiilor expuși riscului de sărăcie sau excluziune socială din Uniunea Europeană¹. Aceasta nu este o statistică abstractă - este realitatea zilnică a sute de mii de copii care cresc fără acces la educație, sănătate, hrană sau un mediu sigur.



România este țara care a inspirat Garanția Europeană pentru Copii, tocmai pentru că în 2019 avea cea mai mare rată de sărăcie a copilului din UE. 1 din 3 copii români este expus riscului de sărăcie sau excluziune socială.

1 Eurostat, https://ec.europa.eu/eurostat/databrowser/view/ilc_peps01n_custom_21847711/default/table

2 <https://copii.gov.ro/1/date-statistice-copii-si-adoptii/>

3 Eurostat, https://ec.europa.eu/eurostat/databrowser/view/hlth_dpe010_custom_21858738/default/table



Categorie	Specificitate/Date-cheie
Mediul rural	Cele mai mari disparități: acces extrem de limitat la servicii sociale, educație, sănătate
Comunități rome	Acces redus la educație, servicii de sănătate, discriminare sistematică
Copii cu părinți emigrați	37.212 copii cu cel puțin un părinte plecat în străinătate; 7.418 cu ambii părinți/singurul părinte plecat (date ANPDCA, 2025) ²
Copii în sistem protecție	Instituționalizare persistentă; serviciile preventive rămân insuficiente în lipsa personalului local
Copii din familii monoparentale	Sarcină economică și emoțională cumulată; risc ridicat de abandon școlar
Copii cu dizabilități	Acces limitat la servicii specializate; risc crescut de sărăcie sau excluziune socială; astfel pentru persoanele cu vârste între 16-24 de ani cu limitări în ceea ce privește capacitatea de muncă, riscul de sărăcie era în 2025 de 62,5%, aproape dublu față de media UE de 35.6% ³
Copii din zone izolate	Izolare geografică, infrastructură educațională slabă, acces redus la activități culturale/sportive

2. CINE SUNT COPIII VULNERABILI?

Copiii vulnerabili nu formează un grup omogen. PoIDS identifică mai multe categorii cu nevoi și bariere specifice.

Copii afectați de migrație

(copii cu ambii părinți/singurul părinte plecat la muncă în străinătate)

- Lipsiți de afecțiune, supraveghere și acces la servicii fără reprezentant legal
- Risc crescut: abandon școlar, tulburări emoționale, izolare
- Copii care revin în țară după ce au însoțit părinții și au dificultăți de readaptare.

Copii din mediu rural/ izolat

- Acces limitat la învățământ preșcolar și școlar
- Fără facilități sportive, culturale sau recreative
- Accesul condiționat de naveta zilnică sau disponibilitate locuri campus
- Concentrare mare în regiunile Nord-Est, Sud-Est, Sud-Muntenia.



Copii în/din sistemul de protecție

(copii instituționalizați/în plasament/care părăsesc sistemul)

- risc de 3x mai mare de abuz, de 10x mai mare de exploatare
- 1 din 10 copii în protecție specială are tulburări de comportament (BM/UNICEF 2015)
- Tineri care părăsesc sistemul fără competențe pentru viață independentă
- Copii orfani sau în plasament la familii/asistenți maternali.

Copii cu nevoi speciale sau aparținând minorităților/migranți

- Copii cu dizabilități: acces extrem de limitat la servicii terapeutice și de zi. Drepturile acestor copii sunt adesea încălcate, inclusiv dreptul la un trai decent.
- Copii cu tulburări de comportament: fără centre specializate la nivel județean
- Copii romi: discriminare instituțională, segregare educațională, lipsa actelor de identitate
- Copii migranți/ solicitanți de azil: bariere lingvistice și de integrare.

Totodată, există și alte categorii de copii, care deși nu se încadrează neapărat în categoriile menționate mai sus, se confruntă cu niveluri crescute de vulnerabilitate. Vorbim astfel despre:

- Numărul mare de copii expuși deprivării materiale. În România, 31.8% dintre copiii sub 16 ani sufereau de deprivare materială în anul 2024, de cca 2.5 ori mai mult decât media UE-27⁴.
- Copiii din familii monoparentale sau cu mulți copii, copiii romi, copiii cu dizabilități sau din familii cu adulți cu dizabilități sunt mai vulnerabili. Cele mai ridicate rate de deprivare materială în funcție de structura gospodăriei le aveau în anul 2024 copiii din gospodăriile monoparentale (35%, față de 24.1%) și cei din gospodăriile cu doi adulți și trei sau mai mulți copii (59.7% față de 17.9% la nivel european⁵).
- Copiii care locuiesc în gospodării sărace se confruntă adesea cu supra-aglomerare, lipsa accesului la utilități publice și alte deficite de calitate a locuirii. Nu mai puțin de 61,5% dintre copiii din România trăiau în locuințe supra-aglomerate în 2025, față de 25.3% la nivelul UE-27, în creștere (lentă) începând cu 2021⁶.
- În același timp, există familii care nu pot asigura o locuință copiilor, ca urmare a pierderii sau incapacității de achiziționare sau închiriere a acesteia la costuri suportabile. Locuințele sociale existente sunt adesea greu accesibile pentru familiile fără venituri.
- Mulți dintre copiii din familii afectate de sărăcie sau excluziune socială au un risc ridicat de subnutriție sau obezitate⁷, din cauza dietei insuficiente sau dezechilibrate, cu alimente înalt calorice dar cu valoare nutrițională scăzută. Adesea, programele de sprijin alimentar sunt inadecvate la nevoile copiilor care trăiesc în sărăcie și au unele consecințe nedorite⁸.
- Acestor grupuri de copii vulnerabili li se adaugă și alte categorii mai restrânse, ale căror drepturi nu sunt respectate: copiii străzii, copiii cu părinți deținuți, copiii victime ale diferitelor forme de abuz, neglijare, exploatare și orice altă formă de violență, copii dependenți de consumul de substanțe psihotrope.

4 https://ec.europa.eu/eurostat/databrowser/view/ilc_chmd03/default/table?lang=en

5 https://ec.europa.eu/eurostat/databrowser/view/ilc_chmd02/default/table?lang=en&category=livcon.ilc.ilc_md.ilc_chmd

6 <https://ec.europa.eu/eurostat/databrowser/view/tessi171/default/table?lang=en>

7 <https://copii.gov.ro/1/wp-content/uploads/2023/11/Monitorul-Oficial-Partea-I-nr-942Bis.pdf>

8 <https://copii.gov.ro/1/wp-content/uploads/2023/11/Monitorul-Oficial-Partea-I-nr-942Bis.pdf>



Ciclul intergenerațional al sărăciei

Sărăciei copilului este consecința sărăciei familiei și generează inegalități de șanse. Copiii ai căror părinți au nivel scăzut de educație și cei din gospodării cu intensitate redusă a muncii sunt cei mai dezavantajați. Fără intervenții timpurii, acești copii devin adulți expuși riscului de sărăcie - perpetuând ciclul.

PoIDS urmărește explicit ruperea acestui ciclu intergenerațional.

Totodată, vorbim de probleme persistente, cum sunt cele legate de accesul la servicii sociale, medicale sau accesul la o educație de calitate, care contribuie la perpetuarea sărăciei și excluziunii sociale. Disparitățile urban-rural sunt semnificative, cu impact profund asupra copiilor vulnerabili.

3. DE CE ESTE IMPORTANTĂ PROTECȚIA COPIILOR VULNERABILI?

Investiția în copiii vulnerabili nu este doar o chestiune de drepturi și echitate - este o necesitate economică și socială cu efecte pe termen lung pentru întreaga societate românească.

3.1. Beneficii pentru copii

Dezvoltare și bunăstare

- Accesul timpuriu la educație și servicii de sănătate determină traiectorii de viață mai bune
- Copiii care beneficiază de sprijin psihosocial și educațional au rezultate școlare mai bune
- Participarea la activități culturale/sportive contribuie la dobândirea de competențe sociale
- Ruperea izolării reduce riscul de comportamente problematice și delincvență.

Șanse egale

- Reducerea decalajelor educaționale dintre copiii din medii defavorizate și ceilalți copii
- Accesul la servicii specializate (terapie, consiliere) schimbă traiectoria copiilor cu nevoi speciale
- Prevenirea separării de familie asigură stabilitate emoțională esențială pentru dezvoltare
- Sprijinul pentru familii monoparentale reduce presiunea asupra copilului și riscul de sărăcie.

3.2. Beneficii pentru societate

Impactul social și economic

- Investiția timpurie în prevenție este considerabil mai eficientă decât costurile ulterioare ale asistenței sociale, șomajului de lungă durată și sistemului penitenciar.
- Fiecare copil scos din sărăcie devine un viitor contribuabil la sistemul de pensii și la forța de muncă activă - o miză esențială în contextul declinului demografic accelerat al României
- Dat fiind faptul că populația în vârstă de muncă se contractă, iar lipsa unor cohorte educate și sănătoase agravează presiunea fiscală pe termen mediu, programele de incluziune educațională nu sunt cheltuieli sociale, ci investiții cu randament economic măsurabil.



Coeziune socială și drepturi

- Desegregarea educațională și spațială reduce tensiunile sociale pe termen lung
- Incluziunea copiilor romi și a altor comunități marginalizate reprezintă o condiție a stabilității sociale.
- Prevenirea instituționalizării reduce costurile sistemului de protecție specială
- România își respectă angajamentele asumate în cadrul Garanției Europene pentru Copii, demonstrând capacitate instituțională și aliniere la standardele comunitare.

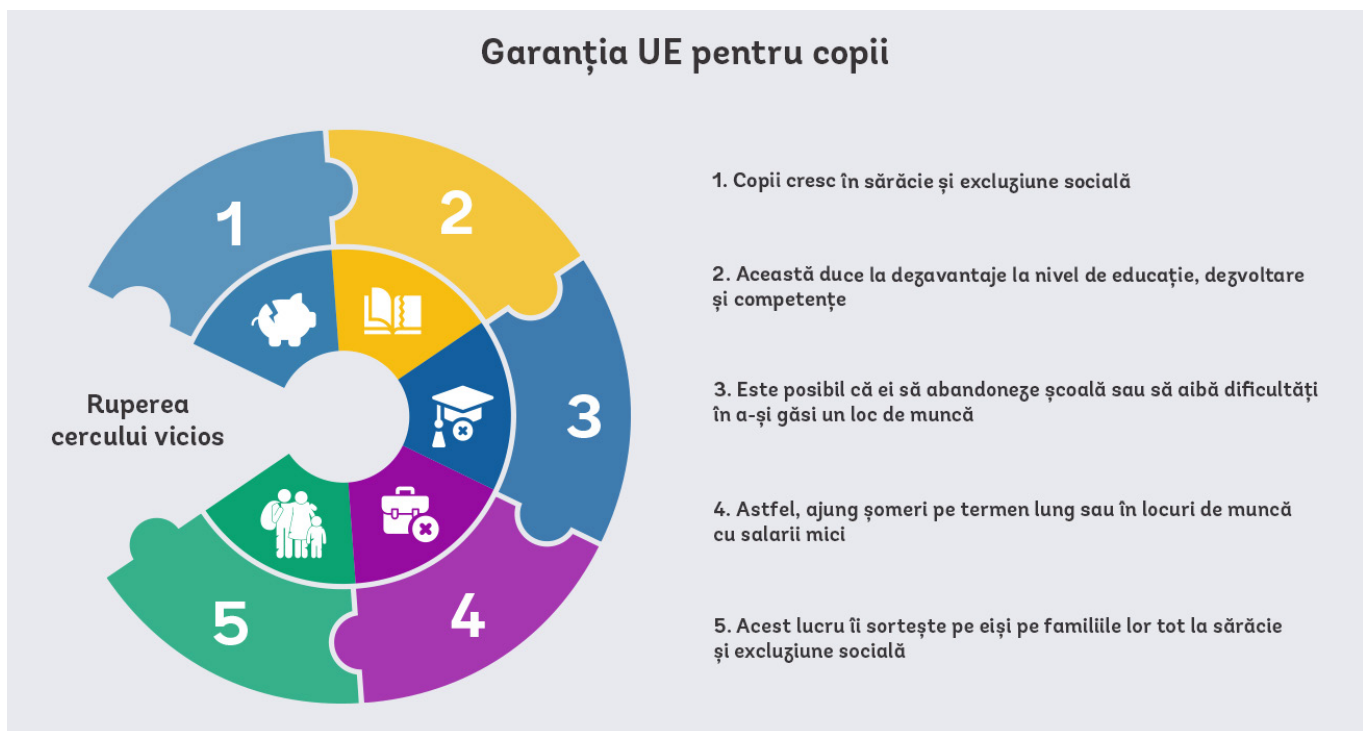
Obiectivul național asumat (Strategia Copii Protejați, România Sigura 2023-2027)

Obiectivul național asumat (Strategia Copii Protejați, România Sigura 2023-2027): scăderea cu 400.000 a nr. de copii în sărăcie/excluziune și reducerea sărăciei copilului de la 45% la 30% până în 2027. Angajament AROPE: reducere -7% până în 2027 față de 2020⁹.

4. NEVOILE PARTICULARE ALE COPIILOR VULNERABILI

Defavorizarea și excluziunea la vârste fragede au consecințe pentru posibilitățile copiilor de a avea succes mai târziu. Pentru a asigura un viitor incluziv tuturor copiilor, este esențială ruperea cercului vicios al sărăciei și defavorizării care se întinde peste generații.

UE își propune să rupă cercul vicios al sărăciei și defavorizării care se întinde peste generații, astfel încât toți copiii să poată avea o viață împlinită. În acest sens, a fost elaborată Garanția pentru copii (adoptată în 2019), prin care se urmărește reducerea cu cel puțin 5 milioane a numărului de copii expuși riscului de sărăcie sau excluziune socială.



⁹ <https://copii.gov.ro/1/wp-content/uploads/2023/11/Monitorul-Oficial-Partea-I-nr-942Bis.pdf>



PoIDS recunoaște ca fiecare categorie de copii vulnerabili are nevoi specifice și propune intervenții personalizate, integrate, care combină sprijinul direct pentru copil cu sprijinul pentru familie și comunitate.

Nevoi educaționale

- Recuperarea decalajelor educaționale prin programe școală după școală
- Masă caldă și rechizite pentru a reduce abandonul școlar
- Activități extrașcolare, culturale și recreative - drepturi fundamentale ale copilului
- Consilieri școlari și educatori specializați în comunitățile vulnerabile.

Nevoi de protecție și siguranță

- Prevenirea separării de familie: servicii de consiliere și sprijin familial
- Alternative la instituționalizare: centre de zi, plasament familial
- Servicii specializate pentru copii cu tulburări de comportament
- Sprijin pentru tineri care părăsesc sistemul de protecție specială.

Nevoi de sănătate și sprijin psihosocial

- Acces la servicii de sănătate (acte de identitate, asigurare medicală)
- Terapii psihologice și ocupaționale pentru copii cu tulburări
- Consiliere psihologică pentru copii cu părinți emigrați
- Evaluare multidisciplinară pentru copii cu nevoi speciale.

Nevoi specifice sub-grupurilor

- Copii cu părinți emigrați: delegare autoritate părintească, sprijin juridic
- Copii romi: mediere culturală, combaterea segregării școlare, acte identitate
- Copii cu dizabilități: terapii specializate, centre de zi accesibile
- Copii din familii monoparentale: vouchere before/after school, activități weekend.

5. INTERVENȚIILE PoIDS PENTRU COPIII VULNERABILI

Programul Incluziune și Demnitate Socială (PoIDS) 2021-2027 (CCI: 2021RO05FFPR001), co-finanțat din FSE+ și FEDR, abordează sărăcia copilului printr-un pachet integrat de intervenții la mai multe niveluri. Prioritățile principale vizând copiii sunt P01 (DLRC urban), P02 (DLRC rural) și P05 (măsuri naționale).

Prioritatea 1 (P01) - DLRC Urban și Prioritatea 10 (P10) - Sprijin material

- P01 (DLRC Urban): servicii before/after school, masă caldă, activități extrașcolare, infrastructură educațională modernizată în comunitățile marginalizate urbane.



Prioritatea 2 (P02) - DLRC Rural: Pachet integrat pentru copiii din mediul rural

P02 se adresează localităților rurale și mic-urbane (sub 20.000 locuitori) prin GAL-uri. Este dedicată special scoaterii din sărăcie a copiilor, fiind concepută pe principiul ca România a inspirat Garanția Europeană pentru Copii.

- Sprijin psiho-social și material direct pentru copii: transport, rechizite, hrană, îmbrăcăminte, activități educative, combaterea comportamentelor negative
- Sprijin pentru copii cu părinți în străinătate și copii orfani: pregătire școlară suplimentară, servicii psihologice și juridice
- Programe școală după școală, grădiniță, masă caldă, educație de recuperare, activități non-formale
- Acces la excursii, tabere, evenimente culturale și schimburi de experiență rural-urban
- Sprijin material pentru mici reparații ale locuințelor copiilor vulnerabili
- Măsuri dedicate pentru copiii de etnie roma și copiii migranților.

Indicatori-țintă P02 (2029): 42.779 participanți totali, din care 38.501 copii sub 18 ani; 6.417 participanți romi.

Prioritatea 4 (P04) - Servicii Comunitare Integrate în comunitățile rurale

P04 urmărește creșterea accesului populației vulnerabile din mediul rural la servicii sociale, educaționale și medicale prin dezvoltarea unui model integrat de intervenție la nivel comunitar. Prioritatea răspunde deficitului de servicii din comunitățile rurale și vizează reducerea sărăciei și excluziunii sociale prin abordări multidisciplinare și management de caz integrat.

- Identificarea și evaluarea persoanelor vulnerabile la nivel comunitar prin echipe multidisciplinare.
- Furnizarea de servicii integrate sociale, educaționale și de sănătate la nivel local.
- Management de caz și monitorizarea situației persoanelor vulnerabile.
- Servicii de asistență socială, consiliere, acompaniere și orientare către servicii specializate.
- Sprijin pentru accesarea drepturilor sociale, beneficiilor și serviciilor publice.
- Activități de prevenire și reducere a abandonului școlar, a excluziunii sociale și a instituționalizării.
- Intervenții pentru copii, vârstnici, persoane cu dizabilități, persoane de etnie romă și alte grupuri vulnerabile.
- Dezvoltarea capacității profesioniștilor din comunitate (asistenți sociali, asistenți medicali comunitari, mediatori sanitari, consilieri școlari etc.).
- Dezvoltarea și utilizarea instrumentelor de lucru integrate și a mecanismelor de coordonare între sectoarele social, sănătate și educație.

Indicatori-țintă P04 (2029): 415.378 persoane vulnerabile cu acces îmbunătățit la servicii sociale, educaționale și de sănătate. Intervenții implementate în aproximativ 2.000 de comunități rurale prin mecanismul național al serviciilor comunitare integrate (indicator utilizat în documentele de programare și apelurile SCI); Formarea și sprijinirea unei rețele extinse de specialiști comunitari pentru furnizarea serviciilor integrate.



Prioritatea 5 (P05) - Reducerea disparităților pentru copiii la risc

P05 cuprinde măsuri naționale cu impact sistemic, organizate în 6 acțiuni complementare:

- Acțiunea 5.1 FSE+: Servicii specializate pentru copii cu tulburări de comportament - centre de zi la nivel județean, evaluare și intervenție multidisciplinară (terapie ocupațională, terapie prin artă, meloterapie)
- Acțiunea 5.2 FSE+: Centre multifuncționale (sport, cultură) pentru copii din zone izolate/defavorizate - ateliere tematice, bibliotecă, spații sportive, tabere școlare
- Acțiunea 5.3 FSE+: Sprijin pentru tineri care părăsesc sistemul de protecție specială - consiliere, orientare, cazare (chirie+utilități) pentru min. 12 luni, max. 24 luni
- Acțiunea 5.4 FSE+: Servicii comunitare preventive pentru copii și familii - consiliere psihologică, acompaniere familie, sprijin material, prevenirea separării copilului
- Acțiunea 5.5 FSE+: Sprijin pentru familii monoparentale - cursuri recalificare pentru părintele singur, vouchere before/after school și activități weekend pentru copii
- Acțiunea 5.6 FSE+: Formare profesională continuă pentru specialiștii din serviciile sociale pentru copii
- Acțiunea 5.1/5.2 FEDR: Infrastructură pentru centre specializate (tulburări comportament) și centre multifuncționale, la nivel județean.

Indicatori-țintă P05 FEDR (2029): 12.914 locuri capacitate structuri sociale noi/modernizate. Indicatori P05 FSE+ (2029): 4.576 participanți sprijin familii monoparentale; 3.222 persoane cu situație îmbunătățită pe piața muncii.

Prioritatea 10 (P10) - Sprijin material

- P10: Vouchere școlare (500 lei/an) pentru preșcolari și elevi defavorizați din învățământul de stat - 4 ani școlari (2023-2027)
- P10: Trusouri pentru nou-născuți din familii defavorizate (voucher 2.000 lei/copil)
- P10: Masă caldă/pachete alimentare pentru persoanele cu deprivare materială severă (incl. copii cu dizabilități din familii cu venituri mici)

Alocarea financiară PoIDS pentru copii

- **P01 (DLRC Urban):** alocat din totalul FSE+ PoIDS, prioritar pentru copii vulnerabili din urban
- **P02 (DLRC Rural):** alocat din totalul FSE+ PoIDS, prioritar pentru copii vulnerabili din rural
- **P04 (Servicii comunitare integrate):** alocat din totalul FSE+ și FEDR PoIDS, intervenții integrate în rural (~815 milioane EUR)
- **P05 FEDR (centre specializate + multifuncționale):** ~52,9 milioane EUR
- **P05 FSE+ (servicii copii, prevenire separare, sprijin tineri care părăsesc sistemul):** ~278,2 milioane EUR
- **P05 FSE+ (servicii, familii monoparentale):** ~50,1 milioane EUR
- **P10 (sprijin material copii):** sute de mii de beneficiari anual prin vouchere școlare și trusouri nou-născuți

Mecanismul de implementare: granturi (nu instrumente financiare), mecanism competitiv pentru furnizori acreditați.



6. IMPORTANȚA UNEI ABORDĂRI INTEGRATE

PoIDS nu se limitează la intervenții izolate. Programul promovează o abordare integrată multi-nivel, recunoscând ca sărăciei copilului nu poate fi adresată printr-o singură măsură.

Nivel de intervenție	Măsuri PoIDS
Nivel 1 - Copilul	Sprijin direct: material, educațional, psihosocial, medical, cultural
Nivel 2 - Familia	Sprijin pentru părinți (consiliere, formare, inserție profesională), prevenirea separării
Nivel 3 - Comunitatea	Infrastructură (școli, centre), specialiști locali, rețele comunitare
Nivel 4 - Sistemul	Formare profesioniști, servicii specializate județene, registre și monitorizare
Nivel 5 - Finanțare complementară	Sinerjie: PoIDS + PEO + PNRR (Componenta 13) + Programe Regionale + FEADR

Principiul cheie PoIDS

Nicio investiție nu va contribui la segregare sau excludere. Toate acțiunile respectă principiile desegregării, nediscriminării și interesului superior al copilului conform Convenției ONU și Cartei Drepturilor Fundamentale ale UE.